

あいち 40周年特別号

国際プラザ



2024.11

AIA AICHI INTERNATIONAL ASSOCIATION



1984~



~2024



設立 40 周年を記念して



公益財団法人愛知県国際交流協会
会 長 神田 真秋

公益財団法人愛知県国際交流協会は、地域の国際交流の中核的な組織として 1984 年に設立され、本年で設立 40 周年を迎えました。

これもひとえに愛知県を始めといたしまして、県内市町村、各市町国際交流協会、民間国際交流団体、賛助会員、ボランティアの方々など、多くの皆様からの多大なるご支援、ご協力の賜物であり、心から感謝申し上げます。

この 40 年間にグローバル化は社会の隅々にまで浸透し、県内の外国人住民数は約 31 万人まで増加、東京都に次いで全国で 2 番目となっております。県内総人口に占める割合は約 4.2%で、永住化・定住化も進んでいます。

近年、ブラジルやペルーに加え、ベトナムやネパールといったアジア圏からの外国人が増加するなど、多国籍化しています。

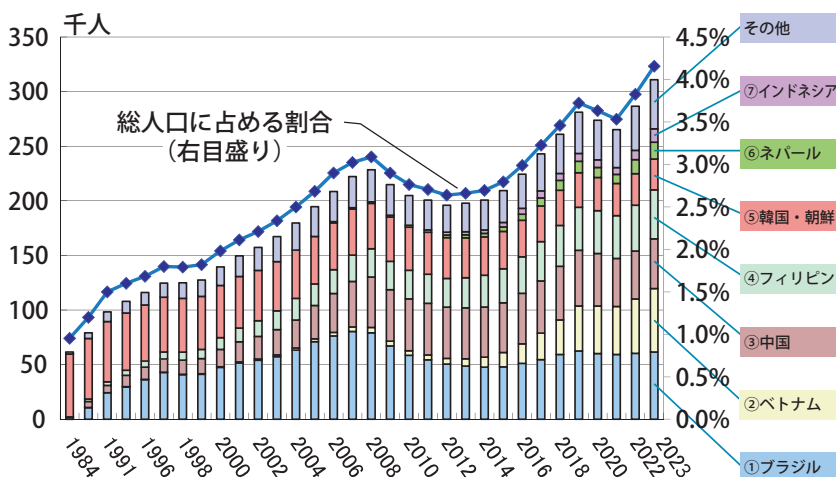
こうした状況の中、当協会は国際交流・国際協力活動の推進と多文化共生の地域づくりの推進を車の両輪に、県内各地の様々なお立場の皆様と連携しながら、時代に即した施策に取り組んでまいりました。

特に近年は、外国人県民がより安心して暮らせる多文化共生の地域づくりに重点を置き、県内市町村、国際交流協会の皆様と連携して、日本語学習支援に取り組んでいるほか、2019 年 4 月に一元的相談窓口である「あいち多文化共生センター」を設置し、多言語による相談体制の強化を図るなど、外国人支援策の充実に努めております。

今後とも、当協会の取組に皆様方の一層のご支援、ご協力を賜りますようお願い申し上げます。

グラフで見る外国人県民

■ 愛知県の在留外国人数の推移



愛知県の在留外国人数は、2023 年には 1984 年の約 5 倍になっています。

■ 愛知県における外国人県民数の国籍別内訳 (2023 年 12 月末現在)

国籍	住民数	割合
ブラジル	61,566 人	19.8%
ベトナム	58,076 人	18.7%
中国	45,582 人	14.7%
フィリピン	44,779 人	14.4%
韓国・朝鮮	28,226 人	9.1%
ネパール	15,467 人	5.0%
インドネシア	12,262 人	3.9%
その他 (ペルー、タイ、 ミャンマー他)	44,887 人	14.4%
総 数 (163 カ国)	310,845 人	

出典：法務省在留外国人統計（旧登録外国人統計）統計表

祝 辞



愛知県知事 大村 秀章

公益財団法人愛知県国際交流協会が設立40周年の節目を迎えられましたことを、心からお祝い申し上げます。また、県民の皆様や民間国際交流団体、行政等との幅広いネットワークを活かし、国際交流の推進及び多文化共生社会づくりにご尽力いただき、感謝と敬意を表します。

昨今、グローバル化が進む中、世界各地で起きている紛争問題を始めとして、国際社会は複雑な課題に直面しています。こうした中で、本県が引き続き世界有数のものづくり地域として我が国をけん引していくためには、国際社会の変化に柔軟に対応するとともに、海外地域との信頼関係を醸成し、世界各地との交流の活性化が一層重要となります。また、本県には31万人を超える外国人の方々が生かされていますが、地域経済や地域社会の担い手としての活躍が期待されており、本県においても日本語教育を始め様々な取組を推進しております。

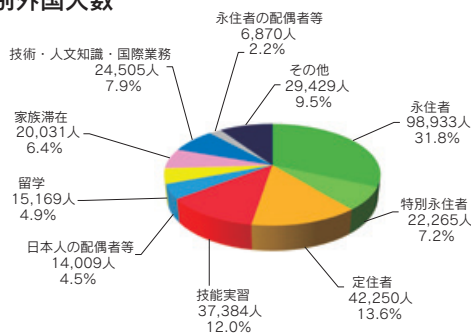
貴協会におかれましても、交流イベントの開催等により、国際交流・協力に対する県民の意識を高め、国際交流の活性化を図るとともに、多言語による一元的相談窓口「あいち多文化共生センター」の運営などにより、多文化共生社会づくりに大きく貢献していただいております。改めて感謝申し上げます。

今後とも、「日本一元気な愛知」をつくっていくため、国際交流・多文化共生の取組に一層尽力いただきますようお願い申し上げますとともに、貴協会のますますのご発展をお祈り申し上げます。

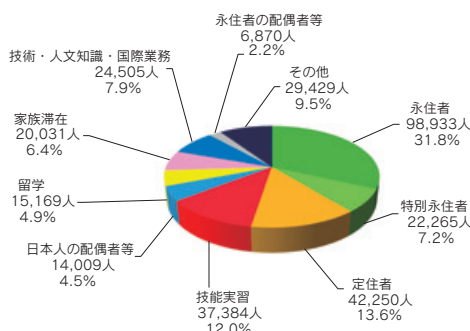
データで見る外国人の状況

在留資格別外国人数

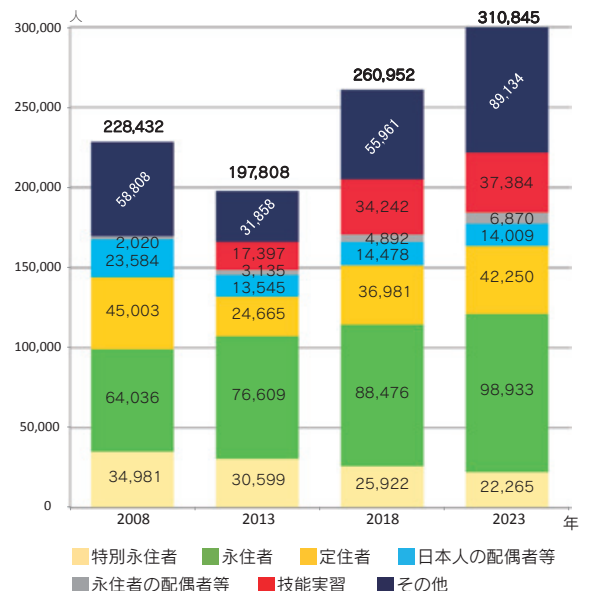
愛知県



全国



愛知県に住む外国人数の推移（在留資格別）



出典：法務省 在留外国人統計（旧登録外国人統計）統計表（各年末現在）

愛知県国際交流協会 40年のあゆみ

当協会の前身である「財団法人愛知県海外移住協会（昭和35（1960）年発足）」では、県民の海外移住及び海外知識に関する理解と関心を高めるとともに、海外移住者に対する指導援護活動を実施してきました。

この実績を踏まえ、国際化社会の進展に伴う時代の要請に応えるため、昭和59（1984）年7月10日に、従来の法人を発展的に改組する形で「財団法人愛知県国際交流協会」が設立され、平成2（1990）年には自治大臣より地域国際化協会の認定を受けました。

また、平成9（1997）年6月には、この地域の国際化の拠点として、相談コーナーや交流ひろば、図書コーナーなどさまざまな機能を備えもつ「あいち国際プラザ」を開設しました。

平成23（2011）年4月1日からは、公益財団法人に移行し、地域の国際交流活動及び国際協力活動を推進するとともに、様々な国籍や多様な文化を背景とした人々がともに安心して暮らせる地域づくりを推進し、地域の国際化に寄与することを目的に、事業を実施しています。

平成31（2019）年4月には、相談コーナーを「あいち多文化共生センター」として改組し、外国人からの生活全般に係る情報提供や相談に多言語で対応する一元的相談窓口としての役割を担っています。現在は14言語で対応しています。

1984-1993

1984
(昭和59年度)

- 7月 財団法人愛知県国際交流協会設立 ①
- 10月 名古屋国際センタービル内に事務所開設
- 海外移住者子弟留学生受入等の海外移住事業継続
- 愛知県親善通訳の運営
- 当協会機関誌の発行開始 ②



1985
(昭和60年度)

- 8月 国際交流推進功労者表彰制度開始 ③
- 国際交流推進事業補助金制度開始



1986
(昭和61年度)

- 12月 国際平和年記念「愛知の国際化のための提言」表彰 ④
- 「ホームステイ・マニュアル」の発行
- 「海外移住概要－映画世界にひらかれた愛知」ビデオ作成

1987
(昭和62年度)

- 6月 国際化相談キャラバンの実施
- 9月 国際交流シンポジウム(フォーラム)開始 ⑤
- 10月 海外移住者一時帰国の受入開始
- 国旗の貸出開始



1988
(昭和63年度)

- 10月 ブラジル愛知県人会母県訪問団受入

1989
(平成元年度)

- 12月 当協会設立5周年記念シンポジウムの開催 ⑥
- 1月 自治大臣より地域国際化協会として認定



1990
(平成2年度)

- 2月 地域の国際化・名古屋セミナーの開始

1991
(平成3年度)

- 8月 青少年国際交流員海外留学派遣の開始
- 11月 日系人相談コーナーの設置 ⑦
- 愛知県PRパンフレット
- 「WHAT IN THE WORLD DOES "AICHI" MEAN?」の発行
- 「愛知県親善通訳手帳」の発行開始



1992
(平成4年度)

- 6月 在県名誉総領事・名誉領事との懇談会 ⑧
- 7月 海外オピニオンリーダー招へい事業の開始
- 市町村等職員研修の開始
- 3月 国際貢献セミナーの開始
- 海外工芸品等展示の開始
- 外国人向け生活情報冊子「愛知生活便利帳」の発行開始 ⑨

1993
(平成5年度)

- 5月 市町村国際交流協会等連絡会議の開始
- 8月 国際交流ふれあいツアーの開始
- 10月 ブラジル愛知県人会母県訪問団受入 ⑩



AIA 事業紹介

あいち多文化共生センターの運営

外国人県民が安心して暮らすことができるよう、多文化ソーシャルワーカーが日常生活に関するあらゆる相談を対面・電話・メール・SNSで受け付けています。相談者の国籍が多様化したため、2022年5月から対応言語を14言語としました。多言語による無料弁護士相談(月2回)や在留・労働・消費生活の専門相談(月1回)も実施しています。



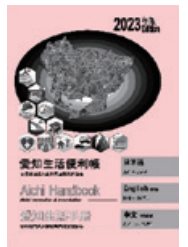
相談員のための多文化ハンドブック

当協会に寄せられた相談事例をもとに対応のポイントや制度、各国の情報などをまとめた冊子で、結婚・離婚編、子どもの教育編、社会福祉編(上・下巻)があります。行政機関や市町国際交流協会などで相談対応する相談員向けの参考資料として配付しています。協会ウェブサイトまたは右のQRコードからダウンロードできます。



愛知生活便利帳

外国人県民向けの日常生活に関する生活情報を集めた冊子です。隔年で英語・中国語版とポルトガル語・スペイン語版を作成し、それぞれ日本語も併記しています。いずれも協会ウェブサイトまたは右のQRコードからダウンロードできます。



1994-2003

1994 (平成6年度)

- 8月 愛知県知事より特定公益増進法人に認定
- 10月 草の根国際交流派遣事業の開始
- 11月 21世紀友情計画受入事業の開始 11
- 2月 語学ボランティア研修会の開始
- 3月 「技術・文化・交流」パリ国際シンポジウム開催
 - 当協会設立10周年記念事業の実施 12
 - 英語版広報誌「AICHI VOICE」発行開始 13
 - ボランティア制度の運営開始



1995 (平成7年度)

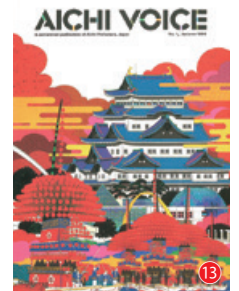
- 8月 外国人相談・情報提供担当者連絡会議の開始
- 3月 民間国際交流団体リーダー育成講座の開始

1996 (平成8年度)

- 愛知県国際交流情報システム(i-net)等の整備

1997 (平成9年度)

- 4月 ZIP-FMにおいて「GLOBAL VOICE」の放送開始
- 6月 愛知県三の丸庁舎に事務所移転 14
- 「あいち国際プラザ」開館 15
- あいち国際プラザフェスティバルの開始
- 7月 外国語講座の開始
- 外国公館等との共催事業開始
- 8月 国際理解親子教室の開始
- 10月 日本文化理解講座の開始 16
- 12月 国際交流講座の開始



1998 (平成10年度)

- 9月 子ども国際交流体験ツアーの実施 17
- 10月 ブラジル愛知県母県訪問団受入事業の実施

1999 (平成11年度)

- 5月 あいち国際プラザにほん語教室の開始

2000 (平成12年度)

- 4月 RADIO-iにおいて外国人向け「Public Service Announcements」の放送開始 18
- 5月 日本語教育リソースルームの運営開始 19
 - 愛知県紹介リーフレット「ポケットガイド愛知」発行



2001 (平成13年度)

- 2月 国際理解教育セミナー in なごやの開始
 - ボランティアコーディネーター研修の開催



2002 (平成14年度)

- 5月 総合学習ワークショップの開始
- 9月 日本語教室実践講座の開始 20
 - ボランティアリーダー集中講座の開催

2003 (平成15年度)

- 3月 民間国際交流団体会議の開始
- 5月 総合学習ファシリテーター研修の開始
 - 「国際化推進計画」の策定(計画期間: H16~ H20)
 - 地域日本語支援コーディネーター研修の開催
 - 国際貢献活動啓発CD「あいちのNGO映像ライブラリー」の制作



図書コーナーの運営

国際交流に関する様々な図書・資料を集め、閲覧・貸出を行っています。特に、多文化共生に関する図書、防災への理解を深める図書を充実させています。



機関誌の発行や多言語での情報提供

機関誌「あいち国際プラザ」を年に4回、各回10,000部を発行し、県内各所に配布し、当協会の活動内容や国際交流関係情報等の広報を行っています。また、協会HPにて国際交流や多文化共生に関する情報を多言語で提供しています。



国際交流・多文化共生のイベントや講座

国際交流・国際協力・多文化共生・SDGs推進のため、JICA中部・なごや国際交流団体協議会と協働で、毎年「ワールド・コロボ・フェスタ」を開催しています。また異なる文化に触れ、多文化共生の地域づくりにつながる講座などを行っています。



ボランティア

当協会では「通訳・翻訳」、「ホームステイ」、「サポート」の3つの分野でボランティア登録をいただき、行政、教育機関、民間国際交流団体や当協会の各種事業において活動していただいています。また、ボランティア活動に必要な知識やスキルを学ぶ研修を行っています。



2004-2013

2004

(平成16年度)

- 8月 多文化共生理解講座の開始
- 10月 当協会設立20周年記念事業の実施 / ワールド・コロボ・フェスタの開始 21
 - 当協会設立20周年記念誌「あいち国際プラザ20周年特別号」の発行
 - 外国青年招致事業の開始 / プラザ国際理解教室の開始 22
 - 「外国人に対する防災対策調査」の実施 / 外国人のための弁護士相談の開始



2005

(平成17年度)

- 9月 愛知県母県訪問団受入事業の実施
 - 万博支援語学ボランティアの派遣
 - EXPO探検隊「多文化共生社会を探せ！」の開催 23



2006

(平成18年度)

- 1月 多文化ソーシャルワーカー養成講座の開催 24
- 2月 国際理解教育セミナー in なごやの開始
- 3月 多言語情報翻訳システム運営の開始
 - 国際協力人材育成講座の開催 / フレンドシップ市町村サポート事業の実施
 - 国際貢献フェスティバル in 愛知の開催 / 子ども多文化共生拠点設置事業の実施
 - 外国籍児童生徒日本語ボランティア研修の開催



2007

(平成19年度)

- 4月 多文化共生センター（相談・情報カウンター）の設置
市町村国際交流協会活動推進会議の開始
- 8月 国際理解教育教材づくり研修の開始
- 3月 プラザ国際理解教室ボランティア研修の開催 25
 - 国際交流フォトコンテストの開催 / 国際交流コーディネーター事業の開始



2008

(平成20年度)

- 11月 愛知県母県訪問団受入事業の実施
- 3月 「愛知県国際交流協会事業推進計画(アイプラン)」の策定(計画期間：H21～H25)
 - ブラジル移住100周年記念映像の制作 / 日本語学習支援基金事業の開始 26



2009

(平成21年度)

- 7月 プラザ国際理解教室一日体験教室の開始 27
 - フレンドシップから広がる国際理解教育推進事業の実施
 - 外国人児童生徒に対する母語教育支援講座の開始



2010

(平成22年度)

- 5月 フェアトレード推進プロジェクトの実施
 - 高校生による姉妹都市交流のための教材づくり事業の実施

2011

(平成23年度)

- 4月 公益財団法人に移行
- 12月 国際交流コーディネーター講座の開始 28
- 2月 コミュニティ通訳講座の開催
 - 地域日本語コーディネーター養成事業の実施



2012

(平成24年度)

- 4月 バンコク都派遣高校生等愛知県訪問団受入事業(国際交流モデル事業)の実施 29
 - 外国人相談・多文化ソーシャルワーカー事業の実施
 - 外国人のための行政書士相談の開催

2013

(平成25年度)

- 6月 外国人のためのテーマ別相談会の開催
- 12月 防災・減災ガイドブック「防災チェックガイド」の発行
- 1月 外国人向け防災教室の開催 30
- 3月 「新愛知県国際交流協会事業推進計画(あいあいプラン)」の策定(計画期間：H26～H30)
 - 多文化共生コミュニティガーデン(国際交流モデル事業)の開始

日本語教室に関すること

〈日本語ボランティアの研修〉
日本語教室で活動するボランティア等を対象に、実践的なノウハウ等を学ぶ講座を開催しています。

〈日本語教室調査・情報提供〉
県内の日本語教室について調査し、情報をウェブサイトに掲載しています。

〈プラザにほん語教室の開催〉

ボランティア研修修了後の実地研修を行う場として、また、外国人県民の日本語学習を支援するため、あいち国際プラザ内で日本語教室を開催しています。



外国人児童生徒への学習支援に関すること

〈日本語学習支援基金事業〉

企業・個人からの寄付金等により「日本語学習支援基金」を造成し、外国人児童生徒の日本語学習環境を充実するため、子ども向け日本語教室や外国人学校に必要な経費の一部を助成しています。

〈研修・講座の開催〉

子ども向け日本語教育の支援のため、ボランティアや学校関係者等を対象にした講座や研修を、市町村等と共催で開催しています。

〈外国人児童生徒及び保護者のための教育相談会等支援事業〉

外国人児童生徒の進路選択や進学先などについて、情報提供を行う教育相談会を市町村等が主体となって実施できるよう支援しています。



2014-現在

2014
(平成26年度)

- 8月 国際理解教育担い手育成事業(ユース100人会議)開催
- 11月 当協会設立30周年記念事業の実施 ①
 - 生活者としての外国人のための日本語教育事業(文化庁受託)実施
 - 「あいち国際プラザ30周年特別号」発行

2015
(平成27年度)

- 4月 英語勉強会開催
- 7月 フェアトレード事業金曜シネマカフェ AIA開催 ②
- 2月 国際理解教育のための教材によるワークショップの実施

2016
(平成28年度)

- 12月 外国人児童生徒指導関係者共同研修・進路説明&教育相談会開催 ③
 - 日本語学習支援基金事業第2次造成開始

2017
(平成29年度)

- 9月 青空日本語教室開催 ④
- 11月 母語・母文化講座開催
- 3月 相談窓口担当者のための冊子「多文化ってこういうこと」報告会開催

2018
(平成30年度)

- 8月 多文化共生理解講座開催 ⑤
 - 「愛知県国際交流協会事業推進計画2023 - LEADPLAN -」策定

2019
(令和元年度)

- 4月 相談窓口「あいち多文化共生センター」発足 ⑥
(従来の「多文化共生センター」を発展させる)
- 8,10月 外国人児童生徒及び保護者のための教育相談会開催
- 1月 「やさしい日本語」講座開始 ⑦
- 2月 災害ボランティア研修会開催

2020
(令和2年度)

- 12月 ワールド・コロボ・フェスタ2020初のバーチャル(オンライン)開催
 - 新型コロナウイルス感染症流行により、会議や研修・講座等が中止又はオンライン開催となる ⑧

2021
(令和3年度)

- 3月 自分の未来を描くユース会議開催(愛知大学共催)

2022
(令和4年度)

- 6月 エシカル講座開催
- 9,11月 産官連携による地域日本語教室支援活動・外国人との共生社会を目指す取組開始
- 10,11月 外国館との共催事業実施(トルコ、ペルー) ⑨
- 3月 ボランティア研修「ウクライナ語講座」開催 ⑩
 - 日本語学習支援基金事業第3次造成開始

2023
(令和5年度)

- 9,12月 通訳者と支援者のためのコミュニティ通訳講座開催(外国人ヘルプライン東海と共催)
 - 「愛知県国際交流協会事業推進計画2028」策定 ⑪

2024
(令和6年度)

- 10月 「あいち国際プラザ40周年特別号」発行
- 11月 当協会設立40周年記念事業の実施



あいち国際プラザ施設紹介 AICHI INTERNATIONAL PLAZA

広がる、深まる、交流のネットワーク。

「あいち国際プラザ」は、愛知の国際交流・多文化共生推進の拠点です。

開館日時 月曜日から土曜日 10:00 ~ 18:00
(金曜日は 10:00 ~ 20:30)

休館日 日曜日、祝日、休日及び年末年始 (12/29 ~ 1/3)
【図書コーナーは2月の図書整理期間も休室】

1階

■あいち多文化共生センター

外国人住民の方々を対象に、多文化ソーシャルワーカーによる日常生活に関する相談・情報提供を行っています。また、複雑な問題を抱える外国人住民には継続的な支援を行うほか、無料の弁護士相談や、在留・労働・消費生活に関する専門相談を多言語で行っています。そのほか、国際交流関連の情報も提供しています。

■交流ひろば

各種展示や情報提供を行っています。ご自由にお立ち寄りください。

2階

■図書コーナー

国際交流や日本語教育に関する図書や外国語で書かれた日本紹介書まで、さまざまな書籍・資料の閲覧・貸出を行っています。

■新聞・雑誌コーナー

海外の新聞・雑誌をとりそろえています。また、ビデオコーナーでは外国や日本文化を紹介するDVDなどを観賞できます。

■ボランティアルーム

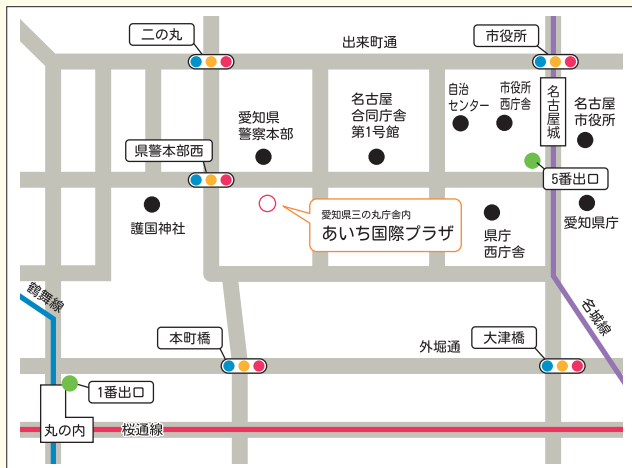
登録ボランティアの方々の自主的な活動の場としてご利用いただけます。

■研修室

協会主催の講座や研修会、日本語教室などを開催しています。

■アイリスルーム（会議室A）

協会主催の交流会、各種研修会、企画展示などのほか、外国公館や民間国際交流団体等との共催事業を開催しています。



地下鉄名城線「名古屋城」駅
5番出口より徒歩5分

地下鉄鶴舞線・桜通線「丸の内」駅
1番出口より徒歩10分



▲協会全景



▲あいち多文化共生センター



▲交流ひろば



▲図書コーナー



▲新聞・雑誌コーナー



▲ボランティアルーム



▲研修室



▲アイリスルーム

公益財団法人愛知県国際交流協会 Aichi International Association

〒460-0001 名古屋市中区三の丸二丁目6-1 (愛知県三の丸庁舎1・2階)

電話：052-961-8744 URL：https://www2.aia.pref.aichi.jp