

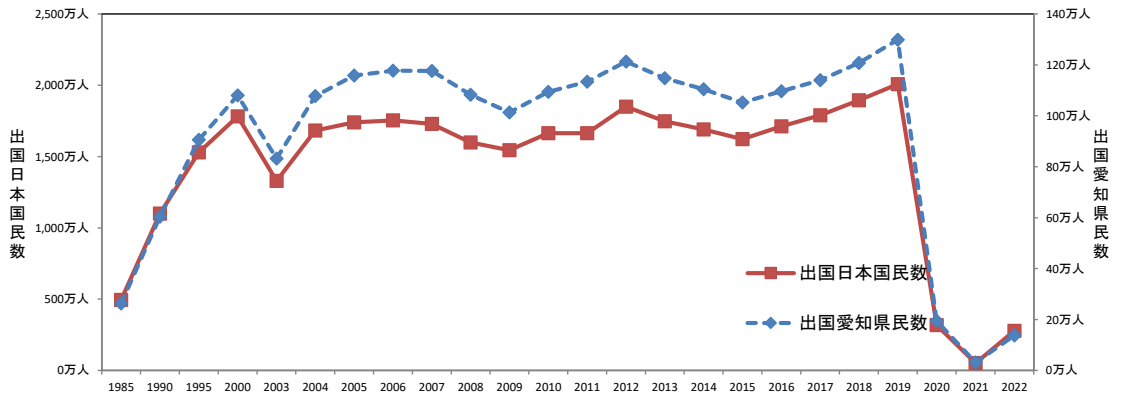
[9] 愛知県及び全国の日本人出国者数の推移

	1985 昭和60年	1990 平成2年	1995 平成7年	2000 平成12年	2002 平成14年	2006 平成18年	2011 平成23年	2012 平成24年	2013 平成25年	2014 平成26年	2015 平成27年	2016 平成28年	2017 平成29年	2018 平成30年	2019 令和元年	2020 令和2年	2021 令和3年	2022 令和4年
出国愛知県民数	263,036	603,882	906,073	1,079,964	1,030,689	1,177,514	1,134,005	1,212,792	1,147,575	1,104,339	1,052,449	1,096,446	1,140,082	1,207,760	1,298,989	194,765	31,073	137,418
出国日本国民数	4,948,366	10,997,431	15,298,125	17,818,590	16,522,804	17,534,565	16,994,200	18,490,657	17,472,748	16,903,388	16,213,789	17,116,420	17,889,292	18,954,031	20,080,669	3,174,219	512,244	2,771,770

(資料)平成18年までは法務大臣官房司法法制調査部編「出入国管理統計年報」、平成19年からは法務省「出入国管理統計」

[10] 都道府県別日本人出国者数(2022年)

	出国者数	構成比
東京都	710,686	25.6%
神奈川県	275,340	9.9%
大阪府	176,192	6.4%
愛知県	137,418	5.0%
千葉県	133,809	4.8%
埼玉県	123,816	4.5%
兵庫県	104,234	3.8%
福岡県	65,555	2.4%
京都府	51,951	1.9%
静岡県	47,655	1.7%
その他	945,114	34.1%
全国合計	2,771,770	100.0%



(資料)法務省「出入国管理統計」

[11] 愛知県及び全国の旅券発行数の推移

	1980 昭和55年	1985 昭和60年	1990 平成2年	1995 平成7年	2000 平成12年	2005 平成17年	2010 平成22年	2011 平成23年	2012 平成24年	2013 平成25年	2014 平成26年	2015 平成27年	2016 平成28年	2017 平成29年	2018 平成30年	2019 令和元年	2020 令和2年	2021 令和3年	2022 令和4年
愛知県	99,545	140,196	276,962	349,071	364,122	242,771	279,921	266,364	259,968	219,408	214,355	220,316	251,128	263,812	280,253	295,374	81,639	31,453	74,322
全国	1,830,265	2,388,724	4,697,047	5,825,404	5,857,835	3,612,473	4,185,080	3,961,382	3,924,008	3,296,810	3,210,844	3,249,593	3,738,380	3,959,468	4,182,207	4,365,290	1,234,928	513,943	1,218,692

(資料)外務省領事局旅券課調べ

[12] 名古屋空港・中部国際空港・名古屋港及び日本国への入国外国人数の推移

	1985 昭和60年	1990 平成2年	1995 平成7年	2000 平成12年	2002 平成14年	2006 平成18年	2011 平成23年	2012 平成24年	2013 平成25年	2014 平成26年	2015 平成27年	2016 平成28年	2017 平成29年	2018 平成30年	2019 令和元年	2020 令和2年	2021 令和3年	2022 令和4年
名古屋空港からの正規入国外国人数	16,378	126,832	220,380	324,923	312,237	183	110	148	168	217	172	186	187	197	280	31	—	10
中部国際空港からの正規入国外国人数	—	—	—	—	—	515,603	416,507	476,069	573,527	699,153	1,009,121	1,222,384	1,359,385	1,452,271	1,776,454	262,182	10,055	152,490
名古屋港からの正規入国外国人数	78	458	51	75	83	58	20	109	36	633	552	1,386	63	2,409	1,017	10	—	1
日本国への正規入国外国人数	2,259,894	3,504,470	3,732,450	5,272,095	5,771,975	8,107,963	7,135,407	9,172,146	11,255,221	14,150,185	19,688,247	23,218,912	27,428,782	30,102,102	31,187,179	4,307,257	353,119	4,198,045

(資料)平成18年までは法務大臣官房司法法制調査部編「出入国管理統計年報」、平成19年からは法務省「出入国管理統計」

[12]

